

储水式热水器（电热水器）
产品说明书



适用型号：

ANP10BE2.0

RS10BE2.0

R10BE2.0

R10UE2.0

目 录

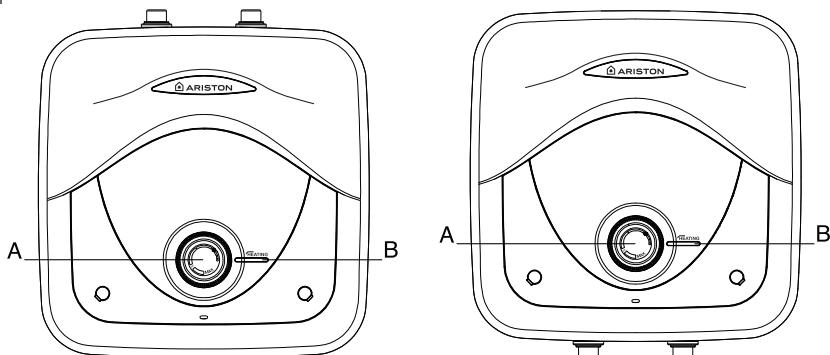
1. 系统说明.....	1
1.1 外观.....	1
1.2 用途与特点	1
2. 技术性能.....	1
2.1 尺寸.....	1
2.2 技术数据.....	2
2.3 电气原理图.....	3
3. 警告.....	3
4. 安装.....	4
4.1 如何将热水器安装到墙壁上.....	4
4.2 水管的连接.....	5
5. 使用说明.....	6
5.1 首次接电	6
5.2 如何使用电热水器	6
5.3 特殊漏电保护插头使用说明	6
6. 维修和保养.....	6
6.1 更换零件.....	6
6.2 定期保养	7
7. 常见故障现象和处理.....	7
8. 装箱单.....	7
9. 用户安装和使用说明.....	8

安装使用前请详细阅读本说明书并妥善保
存说明书编号：420010989100
2018年9月版

1 系统说明

1.1 外观

1



ANP10BE2.0 / RS10BE2.0 / R10BE2.0

(台下机械式)

R10UE2.0

(台上机械式)

A.电源开关及调温旋钮 B.加热指示灯

10L机械式

1.2 用途与特点

阿里斯顿ANDRIS10系列机械式电热水器是用于淋浴、盥洗的电加热水装置，是现代生活必备品。

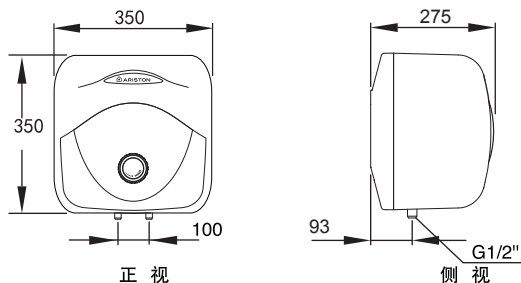
特点:

1. 强钛金搪瓷内胆，新配方强钛金搪瓷粉、耐用、抗腐蚀、抗撞击，健康卫生。
2. 高效水电分离加热管。
3. 超温超压保护。
4. 具有普通阳极镁棒，防腐除垢效果更佳。
5. 本机装备有特殊漏电保护插头，除提供普通漏电保护功能外，还具备在接地系统异常情况下提供额外防护的功能。注：本项仅适用于ANP10BE2.0和RS10BE2.0

2 技术性能

2.1 尺寸

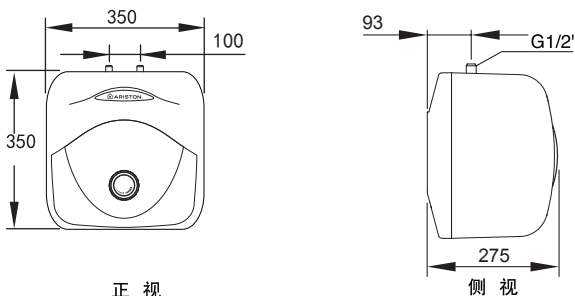
2



R10UE2.0(台上机械式)

单位/mm

3



ANP10BE2.0 / RS10BE2.0 / R10BE2.0(台下机械式)

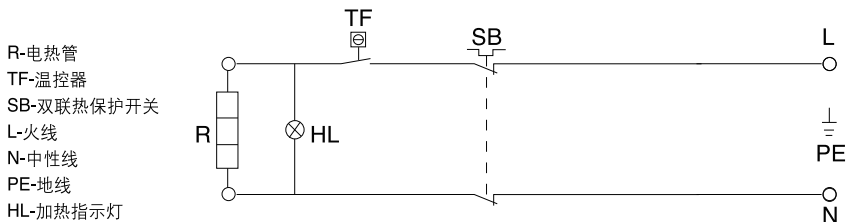
单位/mm

2.2 技术数据

技术参数 \ 型号	R10UE2.0	ANP10BE2.0 / RS10BE2.0 / R10BE2.0
额定功率(W)	2000	2000
额定电流(A)	9.1	9.1
额定电压(V)	交流220~	交流220~
额定压力(MPa)	0.8	0.8
容 积(L)	10	10
频 率(Hz)	50	50
净 重(kg)	6.8	6.8
安装方式	台上式	台下式
控制方式	机械式	机械式

2.3 电气原理图

4



此图仅使用于本说明书所包含的产品系列

3 警告

国家标准中也许会对在浴室中安装电热水器提出某些限定条件。

阿里斯顿热能产品（中国）有限公司对用户不遵循说明书的安装要求以及由于不正确的安装电热水器所引起的任何破损，不承担任何责任。安装必须由我公司授权或认可的专业技术人员进行。本产品符合GB4706.12-2006要求。

尤其需十分注意下列所述内容：

- 必须按照相应章节中的要求联接导线。
- 随机的安全阀必须安装、必须完好无损且是未被其他相似零件替换过的。
- 安装过程必须由我公司授权或认可的专业技术人员进行，膨胀螺钉必须固定牢靠。
- 检查供电电源的电压是否与铭牌上的指示值一致，检查电表、电源插座和电线直径是否符合热水器的额定电流。
- 根据国家标准检查接地情况，电源插座额定电流应不小于16A，必须接有地线且接地良好，地线和零线应严格分开。严禁在无可靠接地的情况下使用电热水器。
- 不要使用任何插座变换器、电缆延长线以适应电加热器的插头尺寸，也不要改用其他插头以适应插座，请不要使用接线板。
- 热水器应单独接线，不要与其他电器共用一条线路。
- 热水器安装位置及电源插座应安置在水喷淋不到的干燥处。
- 本热水器所用电源软线为专用软线，如果损坏，必须由我公司授权或认可的专业技术人员用专用软线更换。
- 若用户家中的电源设置不规范，建议用户在热水器电路回路中加装一个单独的漏电保护器。
- 特殊人群（儿童、老、弱、病、残）等淋浴时必须在他人的正确指导下进行。
- 为了你使用时的安全避免烫伤，请使用混水阀先调放出冷水，然后再调和出你需要的水温。
- 热水器周围不得有易燃易爆物品。

- 若用户长期不使用热水器，须关闭热水器电源开关，以确保安全和节约能源
- 漏电保护插头不能作为产品的开关使用。
- 不要将热水器落地安装。
- 请勿将热水器的热水直接作为饮用水或类似用途。

4 安装

对容量为10-30升系列热水器包括台上式和台下式两种模式(见附图1)，选择台上式或者台下式须视水槽的位置而定。台上式热水器在型号中标有U，台下式热水器在型号中标B。

4.1 如何将热水器安装到墙壁上

A. 热水器安装位置及墙体要求

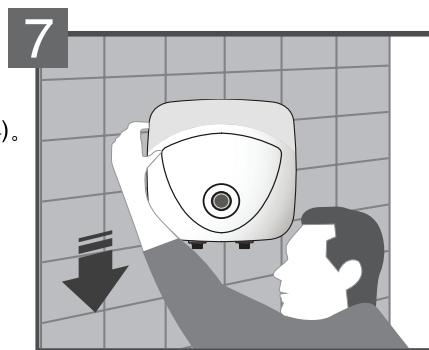
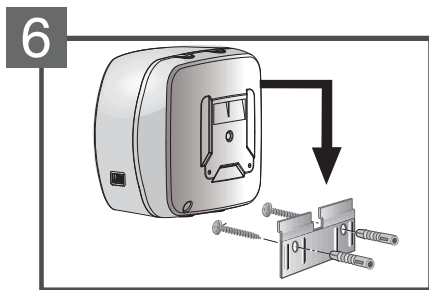
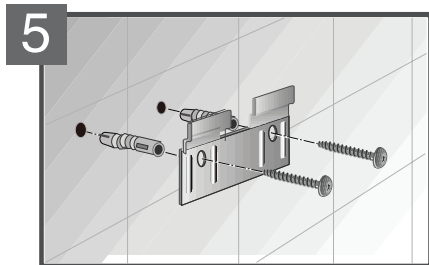
- 确保墙体能承受(倍于灌满水的热水器重量)。
- 为减少热量的损失和便于排水，热水器应尽量安装在距离使用地点最近的且有地漏的地方，并在 至少留出50厘米的空间以供维护保养之需。
- 根据不同的墙体结构，您可以选用其它型式的膨胀螺钉，但一定要保证膨胀管伸入墙体承重层深度不小于，\$mm。

B. 热水器的安装

- 使用直径不小于8毫米的膨胀螺丝将随机的挂钩固定在墙上(图)。
- 使用螺丝刀检查并确保与挂钩一致的二条槽口可允许挂钩插入(图*)。
- 将热水器靠在墙上(当然挂钩槽应在挂钩的上方，图 +)然后慢慢地向下移，直至挂钩插进两条槽中，继续向下和你站的一面按压直至热水器稳固地插进两条槽中(图 +)。

特别注意!

- 1.挂钩应尽可能深地插入两条槽中。
- 2.必须确保安装热水器的墙面能承受两倍于灌满水后的电热水器的全部重量。
- 3.热水器应安装在室内。
- 4.在冬天长期不用的话，应把热水器内的水排空，以免热水器内结冰造成危害。

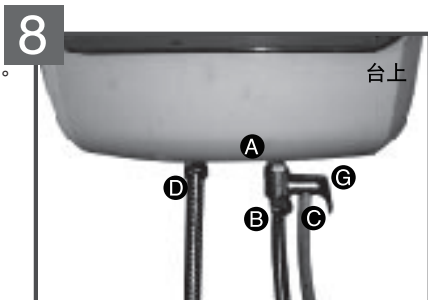


4.2 水管的连接

- 安装热水器时将随热水器供应的压力释放装置安全阀A装在热水器的进水口上(蓝色标记)。

- 安全阀的下端连接供水管B。
- 安装时确保安全阀的泄水口或与之连接的排泄管连续向下, 将泄水导入排水系统(如水桶、地沟), 排泄管要安装在无霜的环境下。

- 请用户根据实际情况, 选择安装排泄管C(作为产品附件提供)。如需隐藏式安装(如吊顶安装、橱柜安装等等), 必须安装排泄管, 具体请与当地客户服务部联系。排泄管C要与大气相通(图8)。

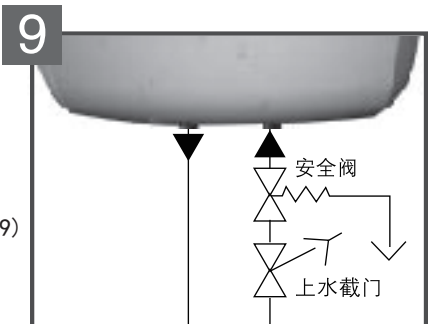


- 将热水管D接到热水器出水口上(红色标记)。

- 用来连接进出水口的水管必须能承受0.8MPa的水压, 且应耐95°C以上的高温。

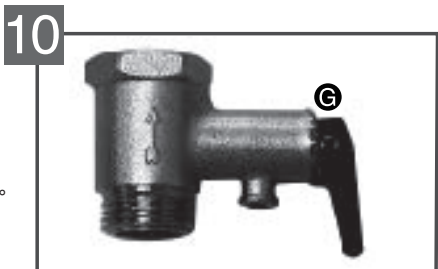
- 注意安全阀不能旋得太紧, 以防损坏。

- 为了维修保养方便, 建议在安全阀前的水路加装一个上水阀门, 此阀门必须保持常开(图9) 进水压力不小于0.05MPa, 最大压力不超过0.8MPa, 水压如超过0.8MPa需在水路安装减压阀(如果在热水器工作过程中, 安全阀的泄压口由连续滴水现象, 则此时可能进水管的水压与安全阀的设定值相近, 可在远离热水器的水路上安装一个减压阀)。



- 在加热过程中安全阀排泄口有少量滴水现象是正常的, 表明系统正在卸除内胆中压力。

- 正常使用情况下, 应定期打开安全阀手柄G以去除碳酸钙沉淀并且证明安全阀没有堵塞。将手柄向上扳至水平表示已打开, 如排泄口有水流出则安全阀工作正常, 如无水流请与当地客户服务部联系(图10)。



5 使用说明

5.1 首次接电

- 打开进水阀门向热水器内加水，同时打开出水的热水龙头，当热水器热水龙头流出的冷水量与进水量相近时，表明热水器已加满水，关闭热水龙头。在热水器使用过程中，保持进水阀门常开。
注意：在合上电源开关之前，必须确保热水器的内胆已充满水，同时，整个系统应不漏水。

5.2 如何使用电热水器

A. 开启

- 热水器出厂默认设置为开机状态，接通电源，加热指示灯亮时机器处于加热状态，加热指示灯熄灭时表示已加热到设定水温。

B. 温度设定

- 温度调节装置一般在出厂时已调至最高温度，用户可根据使用的实际情况通过调温旋钮来调节温度。

5.3 特殊漏电保护插头使用说明

本机装备有特殊漏电保护插头，除提供普通漏电保护功能外，还具备在接地系统异常情况下提供额外防护的功能。

检查确保内胆已加满水，并且确认系统不漏水之后，将特殊漏电保护插头插入固定专用插座。

- 5.3.1 按下“复位”按钮，“安全卫士”指示灯亮，表示电源接通；接着按下“漏电检测”按钮，“安全卫士”指示灯熄灭，电源切断；再按“复位”按钮，“安全卫士”指示灯亮，则可以正常使用。
- 5.3.2 若按下“复位”按钮，无法复位，“安全卫士”指示灯不亮，应通知本公司客户服务部门检查用电系统；若产品以外接地系统异常，则“接地异常防护”报警指示灯亮，直到人工切断为止，此时特殊漏电保护插头动作，切断电源，“安全卫士”指示灯熄灭，此时应立即停止使用热水器，并拔下电源插头或断开与供电电路的一切连接，并与制造厂的维修人员联系，如有故障应及时排除。
- 5.3.3 根据使用情况，请定期按照5.3.1检测；在使用过程中如遇特殊漏电保护插头偶然动作切断电源，也请按照5.3.1检测，如结果正常，则可以放心使用。

注：5.3项仅适用于ANP10BE2.0和RS10BE2.0

6 维修和保养

- 所有的维护保养工作都应由我公司授权或认可的专业技术人员进行。在你打电话给当地的客户服务部门之前，请确认故障不是由于其它原因引起的，比如临时断电，断电等等。
- 请用户妥善保管好发票，说明书，用户包修手册及条形码，以作为维护及保养的凭证。

6.1 更换零件

首先切断电源，然后将前面板(A)移开。

如果更换温控器，请先将温控器探头从加热管法兰上取下，然后将接线端子拔下，取下螺丝即可更换。

如要更换加热管或者镁棒，首先需要将内胆排空。排空方法如下：

A. 台上式排空：

6

- a. 切断电源
- b. 关闭进水阀门。
- c. 确保安全阀泄水口与连接的导流管向下引入排水系统(如水桶、地沟)，打开手柄G松开与内胆出水接头相连接的螺母，导流管即排出水来。

B.台下式排空:

- a. 切断电源，关闭进水阀，断开连接水管。
- b. 将热水器旋转180度，使进出水管向下。其后步骤同台式。

注意：排出的水可能水温较高，会引起烫伤，请特别小心。

注意：当再次通电前，务必确认内胆已充满水。

请不要自行排空内胆，我们要求只有经过我公司授权的维修人员才能进行这项工作。

当内胆排空后，旋松自锁法兰的螺母，移走鞍桥，向内轻推法兰，然后从内胆中取出加热管，即可更换镁棒和加热管。

当换好加热管或镁棒后，重新安装时，请务必保证加热管，温控器，法兰密封圈等都处于更换前的位置，我们强烈建议您，当进行上述更换时，请将法兰密封圈一并更换。

6.2 定期保养

为了保持热水器的工作效率不至于下降，每两年应清洗一次电加热管和内胆，同时更换密封圈并根据情况更换镁棒。请联系当地的客户服务部门以提供保养服务。

7 常见故障现象和处理

故障现象	可能问题	解决办法
不出水	外界是否停水	
	进水阀是否打开	打开进水阀
	各接口处是否堵塞	请专业技术人员检查
安全阀排泄口有连续滴水	检查进水压力是否超过或与压力设定值相近	在远离热水器的进水管上安装一个减压阀
无法开机	外界停电	
	双极热保护开关已被触发	与客户服务部联系
	元器件损坏	与客户服务部联系
漏电保护插头切断电源，并且按“复位”键无法复位	系统有可能漏电	与客户服务部联系

在报修之前请参考故障检修表排除明显故障。注：漏电保护插头项仅适用于ANP10BE2.0和RS10BE2.0

8 装箱单

- | | | |
|------------|--------------------------------------|-----------------------------------|
| 1. 电热水器1台 | 2. 安全阀1只 | 3. 膨胀螺丝2个 |
| 4. 膨胀塑料管2个 | 5. 用户保修手册1本 | 6. 挂钩1个 |
| 7. 说明书1份 | 8. 安装单1份 | 9. 条形码5张 |
| 10. 导流管1根 | 11. 水管保温棉2只 (ANP10BE2.0和RS10BE2.0适用) | 12. 扎带4根 (ANP10BE2.0和RS10BE2.0适用) |

备注：本系列电热水器附带的安全阀为带柄单向阀（4800200259）最大泄压压力为0.8MPa，回流压力为0.1MPa。

用户安装和使用须知

- ▲ 若墙体承重能力不够，应另外安装支架加固热水器。
- ▲ 热水器及其电源插座应安装在水喷淋不到的干燥处。
- ▲ 在电源无可靠 接地的情况下，严禁安装使用电热水器。
- ▲ 电源插座应采用符合国家标准并与热水器项匹配的三芯插座。
- ▲ 必须使用优质耐高温管材作为冷热水连接管件。
- ▲ 热水器需正确安装随机所附的安全阀，并在进水端加装进水截门。
- ▲ 为防止干烧，通电前应确保热水器已经注满水。
- ▲ 为避免烫伤，在使用混水阀时，请注意先从低温段开启混水阀，然后逐步调节至所需要的温度。
- ▲ 为节电及安全起见，数天以上的时间家中无人且不使用热水器时，须关闭热水器电源开关。
- ▲ 热水器的安装及维修须由本公司认可或授权的专业技术人员进行。



※ 阿里斯顿的产品在不断地更新，如有变动恕不另行通知。

阿里斯顿热能产品(中国)有限公司

有毒有害物质或元素分析

储水式电热水器

部件名称	有毒有害物质或元素					
	铅 (Pb)	汞 (Hg)	镉 (Cd)	六价铬 (Cr6+)	多溴联苯 (PBB)	多溴二苯醚 (PBDE)
包装类	o	o	o	o	o	o
塑料件类	o	o	o	o	o	o
纸制品类	o	o	o	o	o	o
金属件类	x	o	o	x	o	o
控制系统类	x	o	x	o	o	o
保温系统类	o	o	o	o	o	o

本表格依据SJ/T 11364的规定编制。

○:表示该有害物质在该部件所有均质材料中的含量均在GB/T 26572规定的限量要求以下。
×:表示该有害物质至少在该部件的某一均质材料中的含量超出GB/T 26572规定的限量要求。

部分零部件含有的有害物质在目前的技术水平下不可能替代，阿里斯顿为寻求新的解决方案正不懈地努力着。



本产品的“环境使用期限”为15年，其标识如左图所示。只有在本说明书所述的正常情况下使用本产品时，“环保使用期限”才有效。



阿里斯顿热能产品（中国）有限公司

地址：无锡市新加坡工业园行创一路9号

邮编：214028

电话：(0510)68899777

传真：(0510)85282377

网址：www.ariston.com.cn

全国统一客服热线：400 832 3232